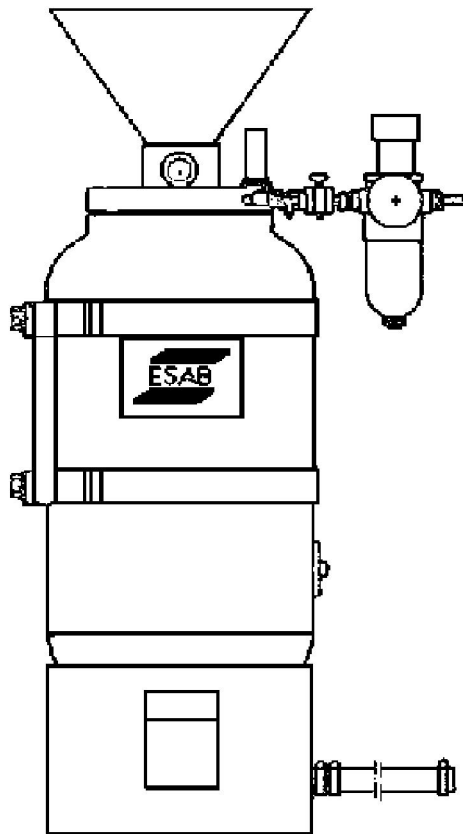


A6 TPC 75



Gebruiksaanwijzing

1	VEILIGHEID	3
2	INLEIDING	5
2.1	Algemeen	5
2.2	Apparatuur	5
2.3	Optionele accessoires	6
2.4	Debiet flux-aanvoer	7
3	TECHNISCHE GEGEVENS	8
4	MONTAGE EN BEDIENING	9
5	ONDERHOUD	10
	AFMETINGEN	11
	RESERVEONDERDELENLIJST	12
	Fluxdruktank, TPC 75	12
	Filterregelaar	13
	Steun TPC 75 compleet	14
	Fluxtrechter compleet 10 l	15
	Fluxtrechter compleet 6 l	16
	Inlaatbuis	18
	Fluxtrechter compleet 0,75 l	19
	Optionele apparatuur - Apparatuurkast	20

1 VEILIGHEID

De gebruikers van ESAB-apparatuur zijn er uiteindelijk verantwoordelijk voor erop toe te zien dat iedereen die met of in de nabijheid van de apparatuur werkt, alle toepasselijke veiligheidsmaatregelen in acht neemt. Deze veiligheidsmaatregelen moeten voldoen aan de eisen die voor dit type apparatuur gelden. De volgende aanbevelingen moeten in acht worden genomen naast de standaardvoorschriften die op de werkplek van kracht zijn.

Alle werkzaamheden moeten worden uitgevoerd door daartoe getraind personeel dat goed bekend is met de werking van de apparatuur. Onjuiste bediening van de apparatuur kan leiden tot gevaarlijke situaties die letsel voor de gebruiker en schade aan de apparatuur tot gevolg kunnen hebben.

1. Iedereen die de apparatuur gebruikt, moet bekend zijn met:
 - de werking ervan
 - de plaats van de noodstopknoppen
 - de werking ervan
 - de toepasselijke veiligheidsmaatregelen
 - het las- en snijproces
2. De gebruiker moet ervoor zorgen dat:
 - geen onbevoegde personen zich ophouden binnen het werkbereik van de apparatuur wanneer deze wordt aangezet.
 - niemand onbeschermd is wanneer de lasboog wordt ontstoken
3. De werkplek moet:
 - geschikt zijn voor het beoogde doel
 - tochtvrij zijn
4. Persoonlijke beschermingsmiddelen:
 - Draag altijd de aanbevolen persoonlijke beschermingsmiddelen, zoals een veiligheidsbril, vlambestendige kleding, veiligheidshandschoenen.
 - Draag geen loszittende kledingstukken of sieraden zoals sjaals, armbanden, ringen, etc. die kunnen vastraken of brandwonden kunnen veroorzaken.
5. Algemene veiligheidsmaatregelen:
 - Controleer of de aardkabel goed is vastgezet.
 - Werkzaamheden aan hoogspanningsapparatuur mogen uitsluitend worden uitgevoerd door een gekwalificeerde elektricien.
 - Geschikte brandblusmiddelen moeten duidelijk zijn aangegeven en binnen handbereik zijn.
 - Smeer- en onderhoudswerkzaamheden mogen niet worden uitgevoerd aan in bedrijf zijnde apparatuur.



WAARSCHUWING!

Booglassen en snijden kunnen gevaarlijk zijn voor uzelf en anderen. Neem voorzorgsmaatregelen als u gaat lassen en snijden. Vraag uw werkgever naar de veiligheidsmaatregelen. Deze moeten gebaseerd zijn op de gegevens van de fabrikant.

ELEKTRISCHE SCHOK - Kan dodelijk zijn

- Installeer en aard de eenheid volgens de geldende standaarden
- Raak de elektrische onderdelen of elektroden niet aan met uw blote handen, natte handschoenen of natte kleding
- Zorg dat u geïsoleerd van het werkstuk en aarde werkt
- Zorg voor een veilige werkhouding

ROOK EN GASSEN - Kunnen een gevaar opleveren voor uw gezondheid

- Houd uw hoofd uit de gevaarlijke lasrook
- Gebruik ventilatie en/of afzuiging bij de lasboog om gassen en rook uit uw inademingsgebied en werkgebied af te voeren

BOOGSTRALEN - Kunnen de ogen beschadigen en de huid verbranden

- Bescherm uw ogen en lichaam. Gebruik het juiste lasscherm en de juiste filterlens en draag beschermende kleding
- Bescherm omstanders m.b.v. schermen of lasgordijnen.

BRANDGEVAAR

- Vonken (spatten) kunnen brand veroorzaken. Zorg daarom dat er geen brandbare materialen in de buurt zijn

LAWAAI - Te veel geluid kan uw gehoor beschadigen.

- Bescherm uw oren. Draag oorbeschermers of andere gehoorbescherming.
- Bescherm uw oren. Draag oorbeschermers of andere gehoorbescherming
- Waarschuw omstanders voor de gevaren

STORING - Neem bij storingen contact op met een deskundige monteur.

Lees de instructiehandleiding vóór installatie of gebruik goed door.

BESCHERM UZELF EN ANDEREN!



VOORZICHTIG!

Lees de instructiehandleiding vóór installatie of gebruik goed door.



ESAB heeft alle benodigde lasbeschermingsvoorzieningen en accessoires voor u.

2 INLEIDING

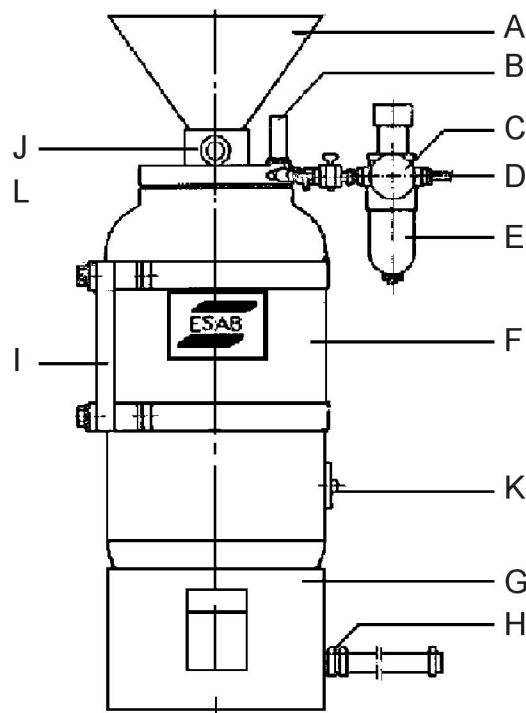
2.1 Algemeen

De hogedruk-fluxtank TPC 75 wordt gebruikt om flux te leveren aan lasapparatuur die een grote hoeveelheid flux vereisen of aan compacte lasapparatuur die is bedoeld voor het gebruik in krappe ruimten.

De hogedruk-fluxtank kan worden gebruikt als een vrijstaande unit op de vloer of met behulp van een steun op een standaard of kolom en statief worden gemonteerd. De tank maakt deel uit van het assortiment flux-apparaten van ESAB, dat bestaat uit flux-vacuümsystemen en andere flux-systemen.

2.2 Apparatuur

De hogedruk-fluxtank TPC 75 bestaat uit de componenten die hieronder zijn afgebeeld.



- | | |
|--|--|
| A. Flux-zeef met verwijderbaar rooster | G. Standaard |
| B. Veiligheidsventiel dat wordt geopend wanneer de druk in de tank hoger is dan 0,6 MPa | H. Aansluiting voor flux-slang 1" × 25 m |
| C. Meter voor druckbewaking in de tank | I. Steun (optioneel accessoire) |
| D. Aansluiting voor perslucht slang 3/8" | J. Ventiel dat wordt gesloten als de luchtdruk hoger is dan 0,15 MPa, zelfs als de tank vol is en er nog flux aanwezig is in de trechter |
| E. Waterafscheider met ventiel aan onderzijde voor het aftappen van condenswater uit perslucht | K. Bevestiging voor niveaumelder (optioneel accessoire) |
| F. Hogedruk-fluxtank | L. Hijspunten voor gebruik tijdens de installatie |

TPC 75:

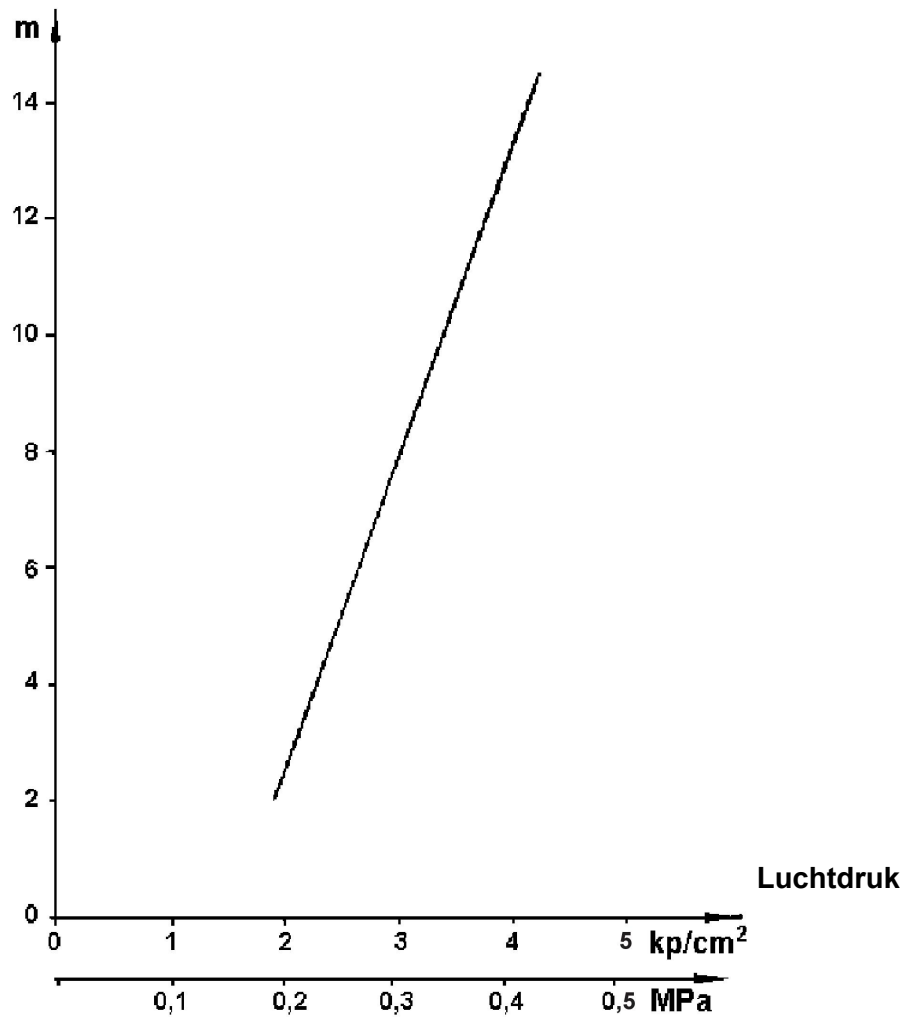
- Voldoet aan de normen voor drukvaten en is goedgekeurd door Statens Anläggningsprovning in Zweden en TÜV in Duitsland.
- Uitgerust met automatisch overdrukventiel, dat wordt gesloten als de luchtdruk hoger is dan 0,15 MPa.
- Uitgerust met:
 - Kraan voor luchttoevoer.
 - Kraan voor ontluchten van de tank.
 - Filterregelaar met automatische waterafscheider.
 - Veiligheidsventiel dat wordt geopend wanneer de luchtdruk te hoog is.
 - Flux-slang (25 m) voor aansluiting op flux-container.

2.3 Optionele accessoires

Bestelnr.	
	Niveaumelder inclusief waarschuwinglamp
0395 133 880	Niveaumelder TPC 75, 24 V
0414 363 880	Sensorkast voor niveaumelder, 24 V
0414 364 001	Miniflash, knipperende waarschuwinglamp
0433 865 880	Steun

2.4 Debiet flux-aanvoer

Hoogte flux-aanvoer

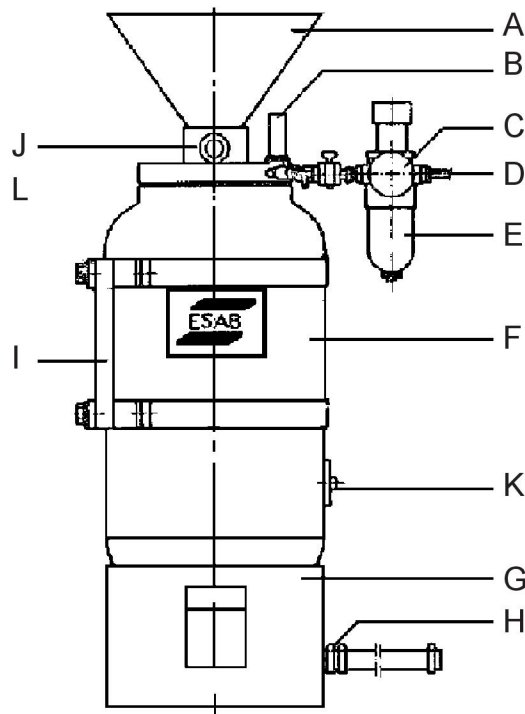


Hoogte flux-aanvoer als functie van luchtdruk, voor flux aangevoerd met een debiet van 2 l/min via een 40 m lange kunststofslang van 1"

3 TECHNISCHE GEGEVENS

A6 TPC 75	
Bedrijfsdruk	0,2–0,4 MPa
Max. luchtverbruik (max. bedrijfsdruk)	300 liter/min
Max. toelaatbare luchtdruk	0,6 MPa
Materiaalclassificatie	DIN 17 155, Kesselblech H11
Perslucht slang (binnendiameter)	Ø10 mm
Tankinhoud	75 l
Gewicht zonder flux	100 kg
Gewicht met flux	215 kg
Afmetingen	Zie de bijlage "AFMETINGEN".

4 MONTAGE EN BEDIENING



1. Zie afmetingen in de bijlage "AFMETINGEN".
2. De fluxtank heeft twee hijsopeningen (L) (M12) in de bovenste flens voor gebruik tijdens de installatie. Als de flux-tank wordt gebruikt op mobiele lasapparatuur, dan moet de tank stevig worden vastgezet met de steun (I). Ook voor stationaire toepassingen wordt een vaste montage aanbevolen.
3. Sluit de 1" flux-slang (H) en de perslucht slang (D) aan op de drukregelaar met behulp van de dubbele slangklemmen zodat ze stevig zijn aangesloten.



LET OP!

Laat geen perslucht ontsnappen uit een lege flux-tank. Er kunnen flux-resten uit de flux-uitgang worden geblazen. Hetzelfde is van toepassing als de flux-slang losraakt. Ontsnappende lucht kan stof in de lucht veroorzaken. Beperk blootstelling aan stof tot een minimum door regelmatig reinigen.

4. Giet de flux in de trechter, die is uitgerust met een zeef (A). Het aanbevolen maximale vulniveau is tot ongeveer 10 cm onder de verbindingsflens.



LET OP!

Het zelfafdichtende ventiel (J) wordt gesloten bij een druk van 0,15 MPa, zelfs als de tank vol is en er nog flux aanwezig is in de trechter.

5. Open het persluchtventiel (B).
6. Stel af tot een geschikte bedrijfsdruk van 0,2–0,4 MPa met de drukregelaar en lees de drukwaarde af op de meter (C).



LET OP!

De druk mag niet hoger zijn dan de benodigde druk voor een juiste werking van de gebruikte lasapparatuur.

5 ONDERHOUD

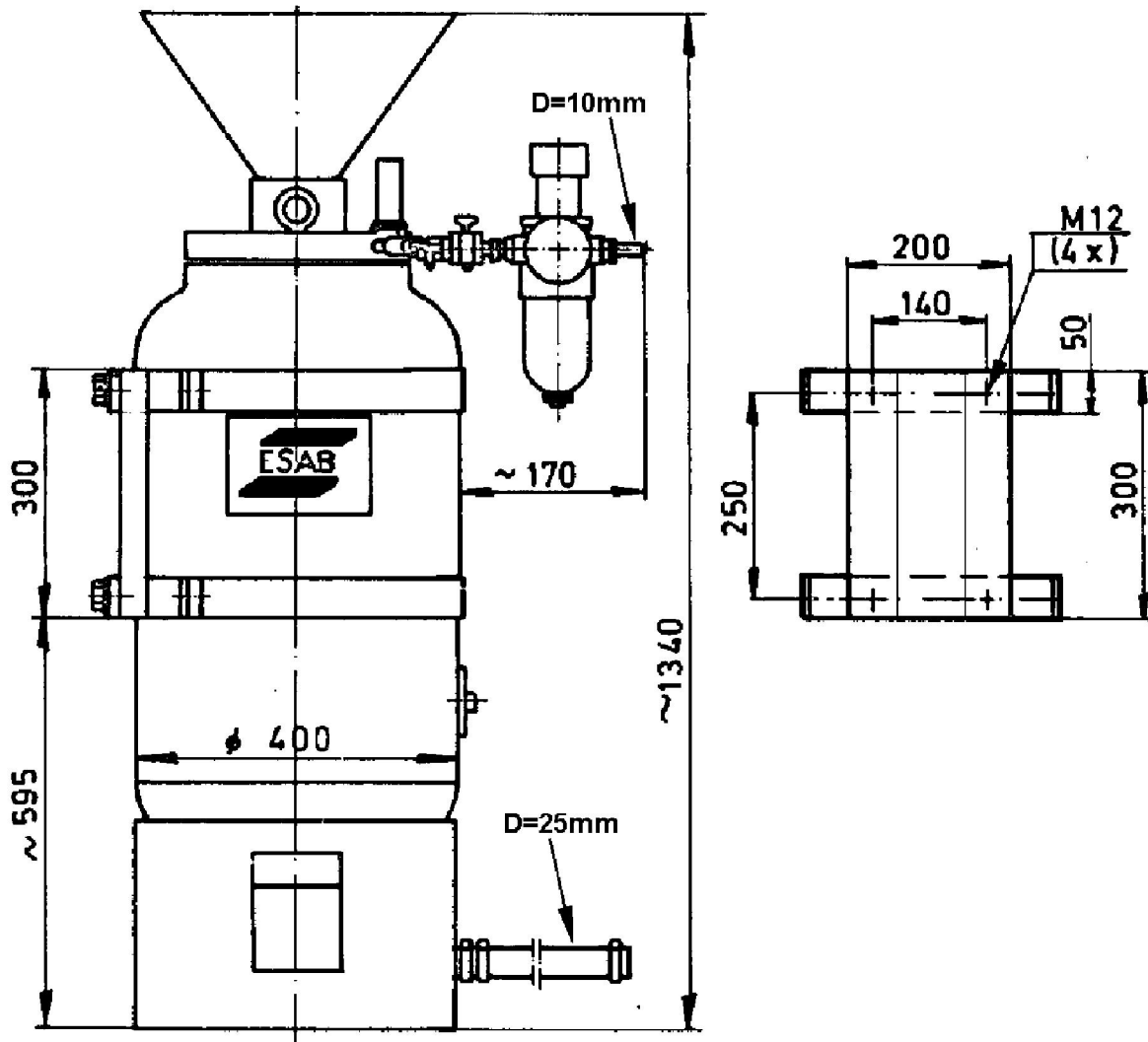
- Verwijder alle flux uit de fluxtank wanneer de tank niet worden gebruikt voor lassen. Flux onttrekt vocht aan de lucht.
- Gebruik tijdens het legen van de tank de minimaal benodigde luchtdruk, om te voorkomen dat flux uit de tank wordt geblazen.
- Houd de werkomgeving vrij van stof en flux door deze regelmatig te reinigen.
- Vervang de flux-slang zodra deze versleten raakt.
- Controleer de waterafscheider dagelijks om de persluchtkwaliteit te bewaken. Als water aanwezig is, moet mogelijk een ontvochtiger worden gemonteerd.



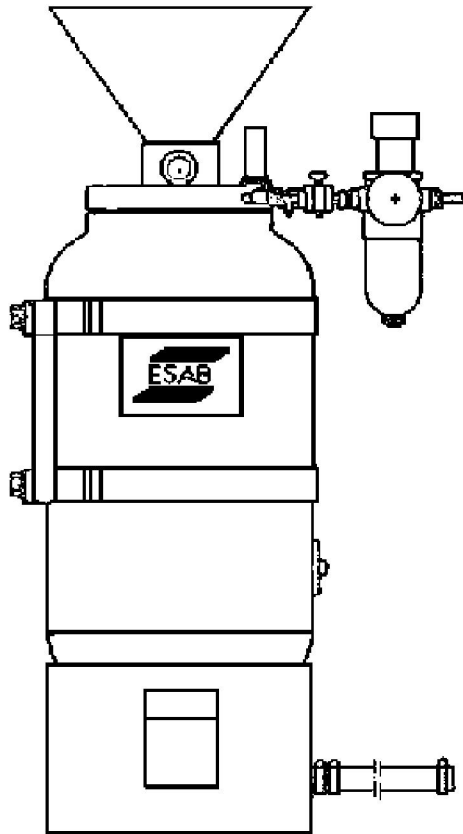
LET OP!

Drukvaten die worden gebruikt voor flux-verdeling moeten om de 5 jaar worden geïnspecteerd voor een nieuwe goedkeuring.

AFMETINGEN



RESERVEONDERDELENLIJST

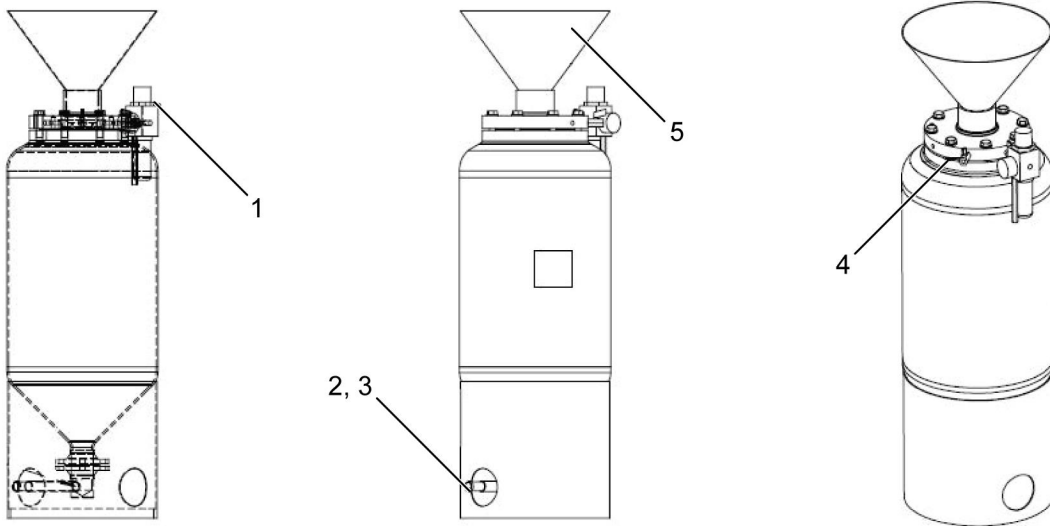
Fluxdruktank, TPC 75

Ordering no.	Denomination	Notes
0333 225 880	Fluxdruktank, TPC 75	
(W) = This is a wear component		

Filterregelaar

Item no.	Qty	Ordering no.	Denomination	Notes
1		0157 467 881	Filterregelaar	(W) L = 25
2		0190 315 109	Slang PVC	
3	4	0252 900 408	Slangklem	
4		0156 806 880	Ontluchttingsventiel	
5		0156 252 880	Fluxzeef	

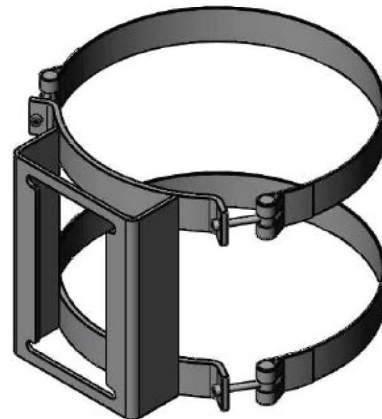
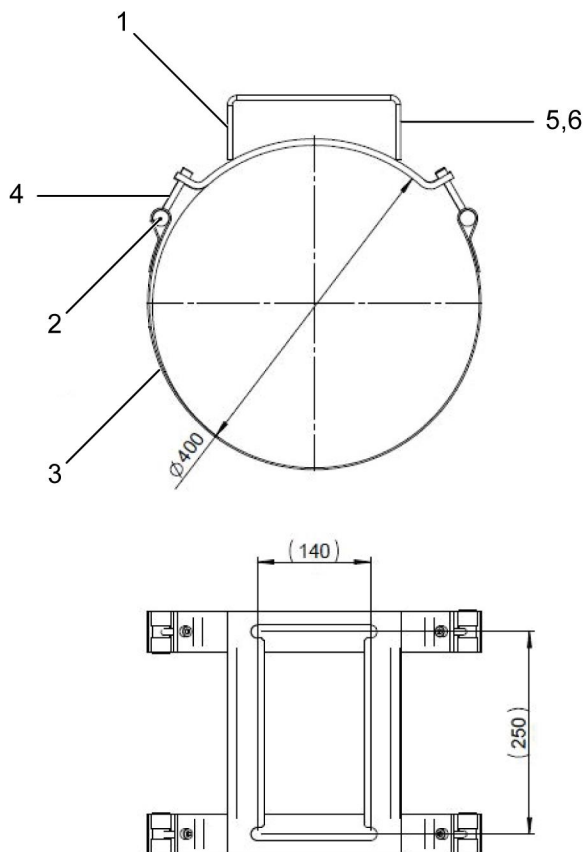
(W) = This is a wear component



Steun TPC 75 compleet

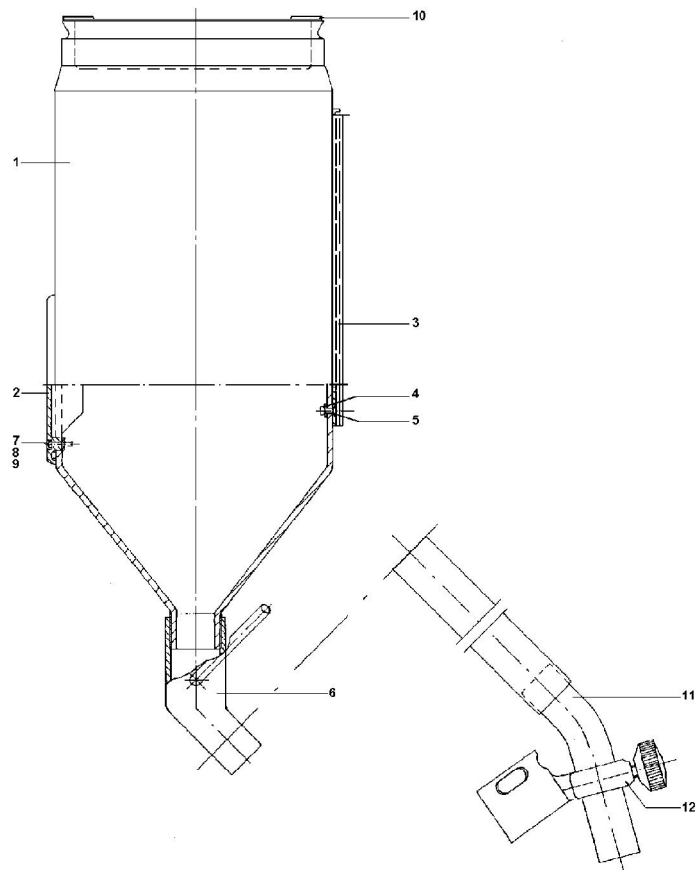
Item no.	Qty	Ordering no.	Denomination	Notes
		0433 865 880	Steun TPC 75 compleet	
1	1	0433 866 881	Steun	
2	4	0145 550 001	Pen	
3	2	0145 551 001	Metalen strip	
4	4	0212 106 257	Schroef IN6	
5	4	0212 101 628	Schroef	
6	4	0212 602 011	Moer	

(W) = This is a wear component



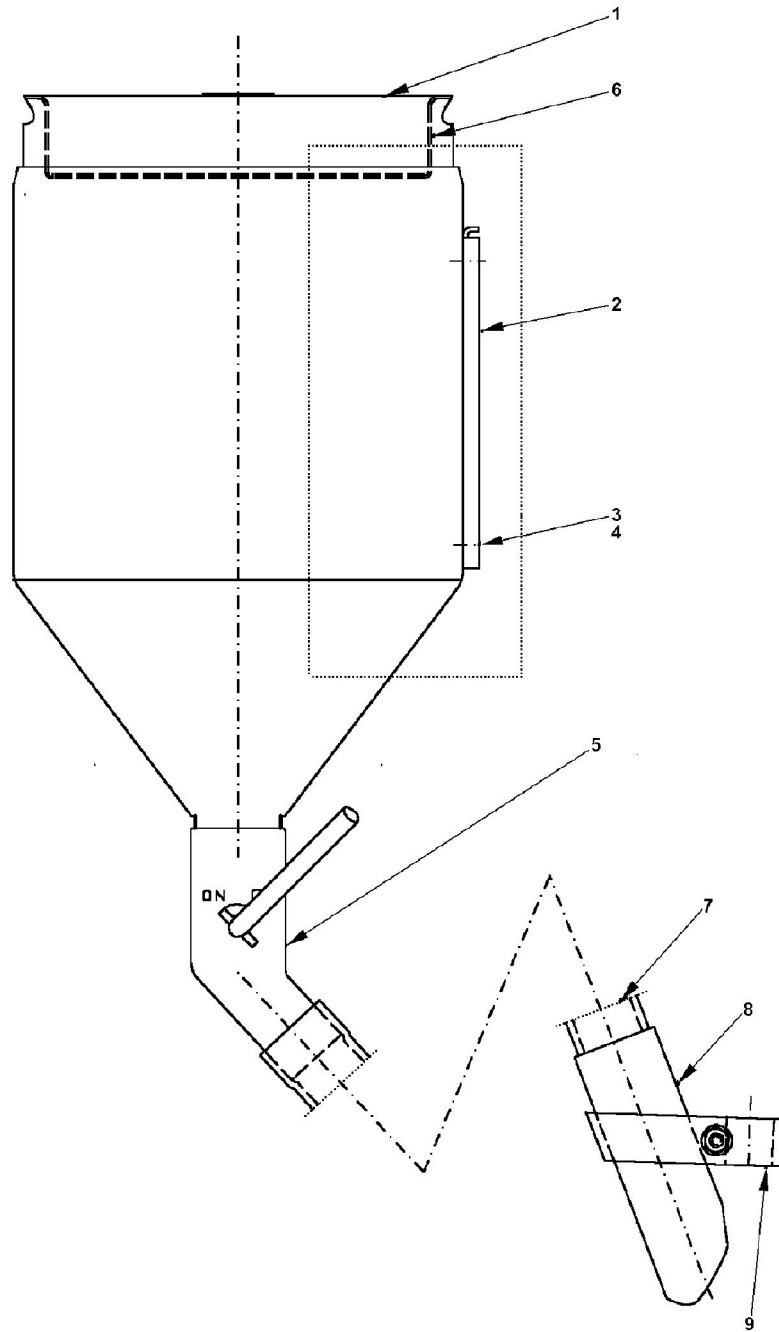
Fluxtrechter compleet 10 l

Item no.	Qty	Ordering no.	Denomination	Notes
		0147 649 881	Flux hopper complete	10 l
1		0154 007 001	Flux hopper	
2		0148 837 001	Inspection window	
3		0147 645 001	Fitting	
4			Washer	D8/4,3×0.8
5		0191 898 108	Rivet	
6		0153 347 880	Flux valve	
7		0215 201 232	O-ring	
8		0148 799 001	Washer	
9			Screw	M3×16
10		0020 301 780	Flux strainer	
11		0443 383 001	Flux hose	L = 500
12		0153 299 880	Flux nozzle	



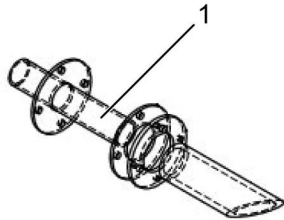
Fluxtrechter compleet 6 l

Item no.	Qty	Ordering no.	Denomination	Notes
		0413 315 881	Flux hopper complete	6 l
1		0413 314 002	Flux hopper	
2		0147 645 003	Fitting	
3		0191 898 108	Rivet	
4			Washer	D8/4,3×0.8
5		0153 347 880	Flux valve	
6		0020 301 780	Flux strainer	
7		0443 383 002	Flux hose	L = 500
8		0332 948 001	Flux tube	
9		0333 094 880	Clamp	

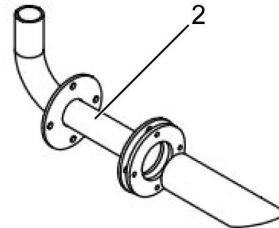


Inlaatbuis

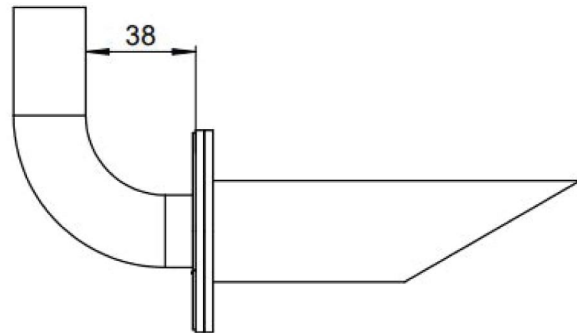
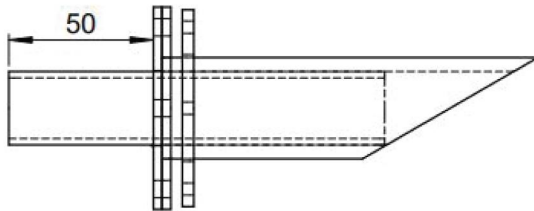
Item no.	Qty	Ordering no.	Denomination	Notes
		0186 961 xxx	Inlet tube complete	
1		0186 961 880	Straight inlet tube	D=25/21
2		0186 961 881	Bent inlet tube	D=25/21 90 graden



Grupp/Group -880
Skale 1:5



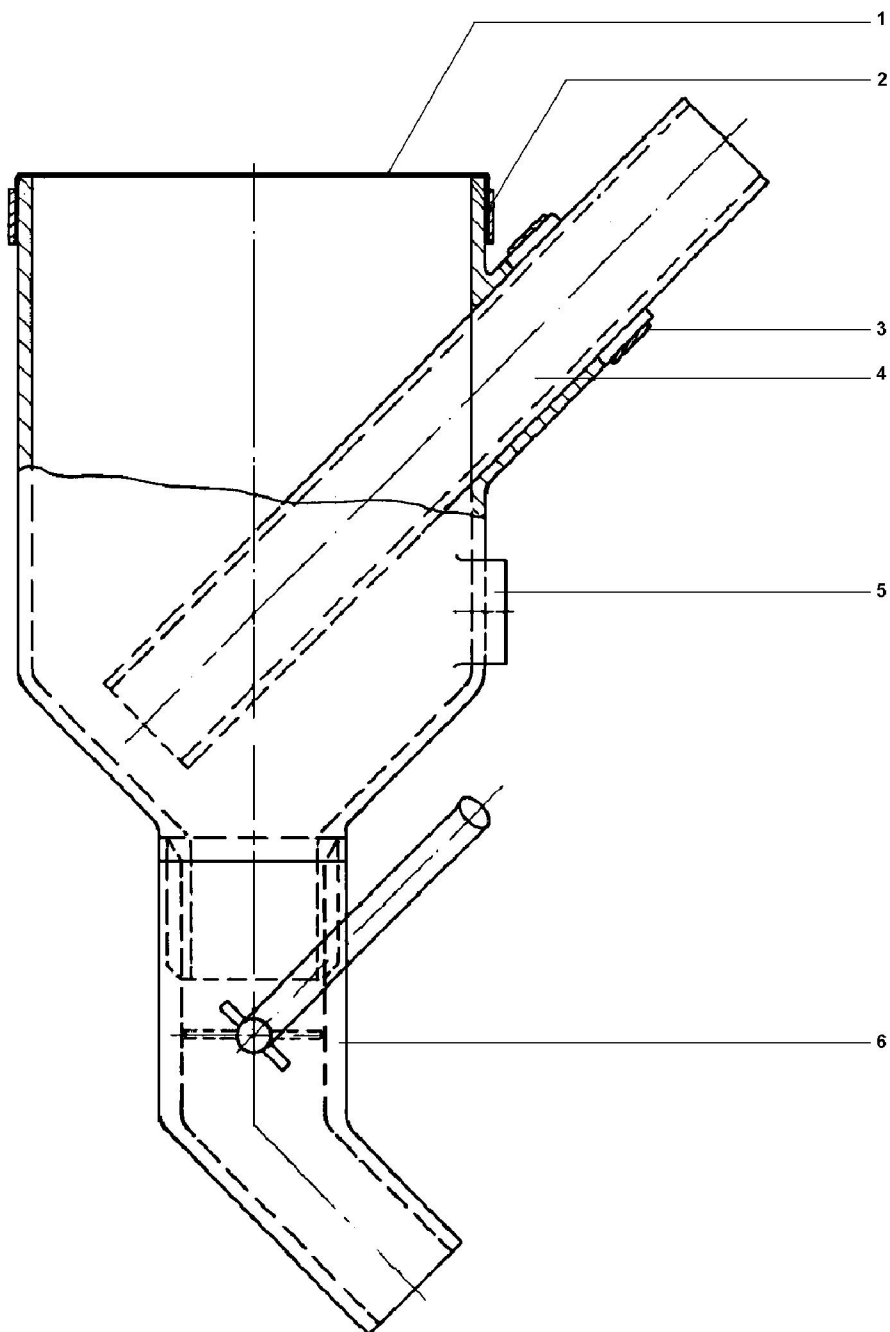
Grupp/Group -881
Scale 1:5



Flux-inlaatbuizen moeten worden gemonteerd in fluxtrechter 0147 649 881 of 0413 315 881.

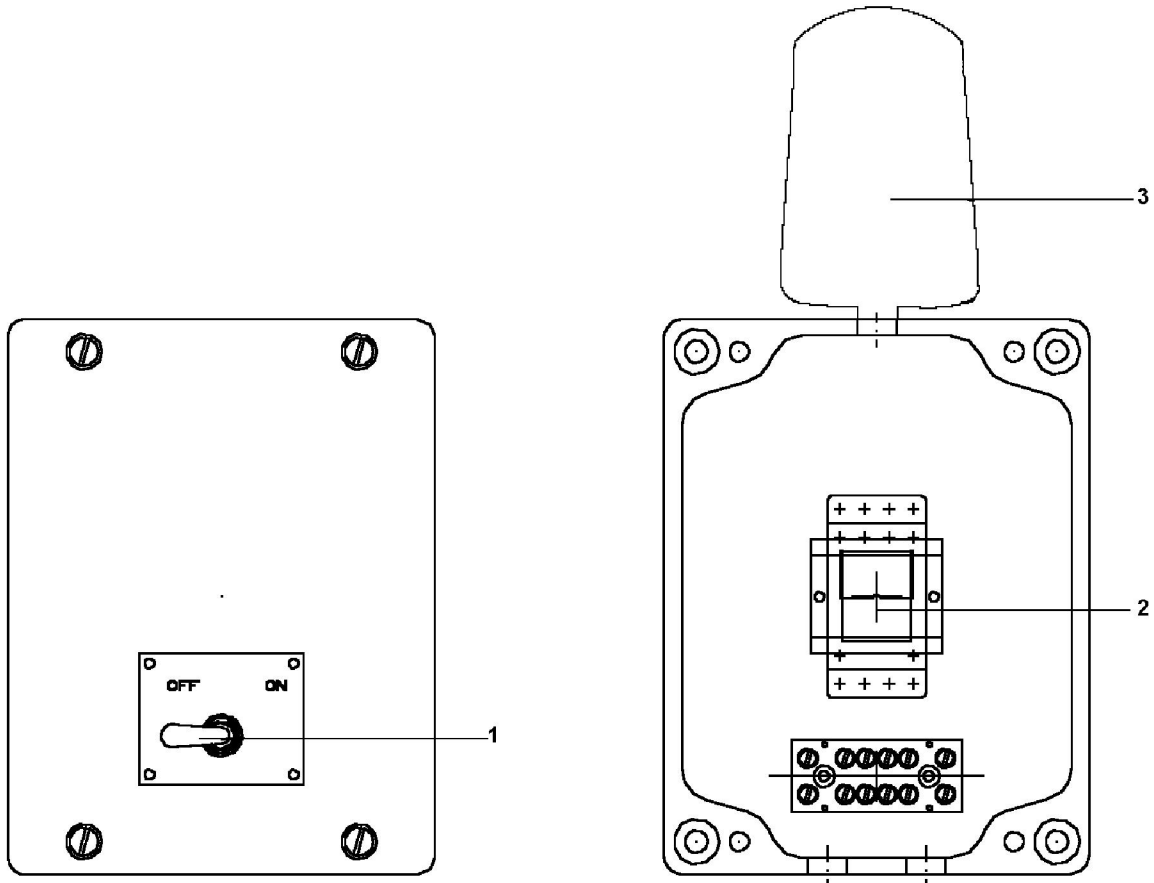
Fluxtrechter compleet 0,75 l

Item no.	Qty	Ordering no.	Denomination	Notes
		0153 856 880	Flux hopper complete	0.75 l
1		0153 855 001	Filter	
2		0252 900 416	Hose clamp	
3		0252 900 406	Hose clamp	
4		0153 854 001	Tube	
5		0322 166 880	Holder	
6		0153 347 880	Flux valve	



Optionele apparatuur - Apparatuurkast

Item no.	Qty	Ordering no.	Denomination	Notes
			Optional equipment	
		0414 363 880	Apparatus cubicle	
1		0537 601 703	Switch	
2		0193 396 001	Relay	
3		0414 364 001	Miniflash	





A WORLD OF PRODUCTS AND SOLUTIONS.



For contact information visit esab.com

ESAB AB, Lindholmsallén 9, Box 8004, 402 77 Gothenburg, Sweden, Phone +46 (0) 31 50 90 00

<http://manuals.esab.com>

